



Restoranas atidarytas per ilgą laiką gerokai apšiurusiose buvusio sveikatinimo klubo restorano patalpose. Atsižvelgdami į esamą padėtį ir užsakovų pageidavimą išlaikyti patalpų struktūrą bei tilpti į ribotus biudžeto rėmus, interjero autoriai nutarė sukurti naujus modulinius elementus – pakankamai įsimintinus, kad jie restoranui suteiktų išskirtinio žavesio ir traukos. Architektai parengė naują prekės ženklą ir interjero koncepciją, drauge integruodami ir senuosius interjero elementus bei išlaikydami jų darną su naujaisiais.

Viena iš autorių priemonių, padėjusių suardyti anksčiau čia vyravusią viešojo maitinimo įstaigos monotonią, – restorano salės plotas buvo suskirstytas į skirtingas zonas, kurioms būdingas skirtingas požiūris į valgymo procesą. Vienos jų skirtos lankytojų grupėms, o kitos – poroms ar pavieniams asmenims. Restorano zonas autoriai nužymėjo ir nevienodais lubų aukščiais bei skirtingomis spalvomis. Panaudojant ažūrinę interjero detales, erdvės atskiriamos ir tuo pat metu sujungiamos, o tai sudaro sąlygas optimaliai išnaudoti bendrą erdvės apšvietimą, kuris labai svarbus estetiškai patiekiant patieka-

Viršutinę restorano sienų dalį pagyvina portugalieši posakiai apie maistą ir jo ruošą.

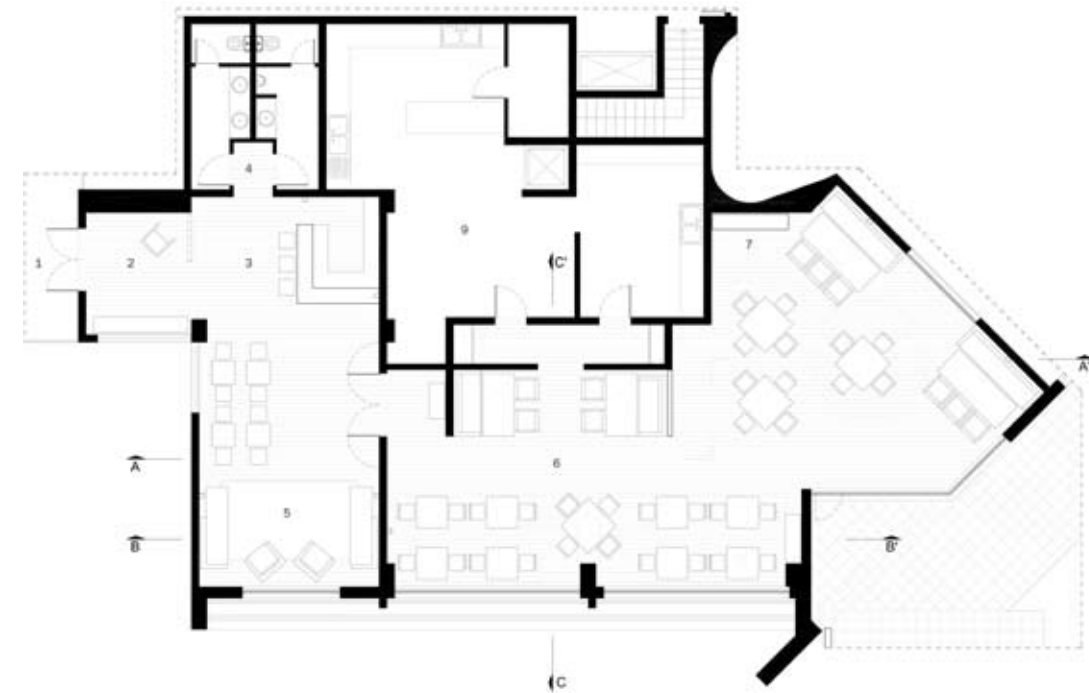
Restorane siekiama optimaliai išnaudoti bendrą erdvės apšvietimą.



Restorano zonas autoriai nužymėjo ir nevienodais lubų aukščiais bei skirtingomis spalvomis.



Keraminiai šviestuvai pagaminti vietos meistrų.



lus. Tam specialiai suprojektuoti ir šviestuvai. Buvo siekiama sukurti visiškai naują restorano tapatybę, laikantis portugalų virtuvės kultūros ir tradicijų. Populiarios molinės „kregždės“ – portugalų amato simbolis, kurias sukūrė menininkas Bordalo Pinheiro, „skrenda“ per visą baltą sieną. Kaip išskirtiniai erdvės akcentai sukurti keraminiai šviesiai dažyti ir juodi metaliniai šviestuvų gaubtai. Viršutinę restorano sienų dalį pagyvina portugalieši posakiai apie maistą ir jo ruošą, pateikiami kartu su vaizduojamų lėkščių, kurios anksčiau buvo naudojamos tradicinėse šalies virtuvėse, raštais. Visa tai atgaivina istoriją turtingos šalies žmonių prisiminimus.



Autoriai tikisi, kad visiems, apsilankiusiems jų kurtame restorane, interjeras padės pajusti senųjų Portugalijos tradicijų dvelksmą, o turistai išsiveš gerus prisiminimus apie jų šalį. Ne tik meno dirbiniai, bet ir visos interjero sudedamosios dalys buvo tiekiamos vietos gamintojų – medžio dirbiniai, serijiniai baldai bei struktūriniai interjero elementai (grindys, mediniai sienų skydai), net sienų ir baldų dažai. Ažūrinės pertvaros ir lubų detalės, nesudėtingi autoriai baldai suprojektuoti architektų ir taip pat pagaminti vietos meistrų. Todėl 190 kv. metrų erdvės įrengimas neviršijo planuotų 30 500 eurų. ■

